



PROVÍNCIA DE SOFALA



Monitoria Climática da Província de SOFALA

BOLETIM DE MONITORIA A SECA

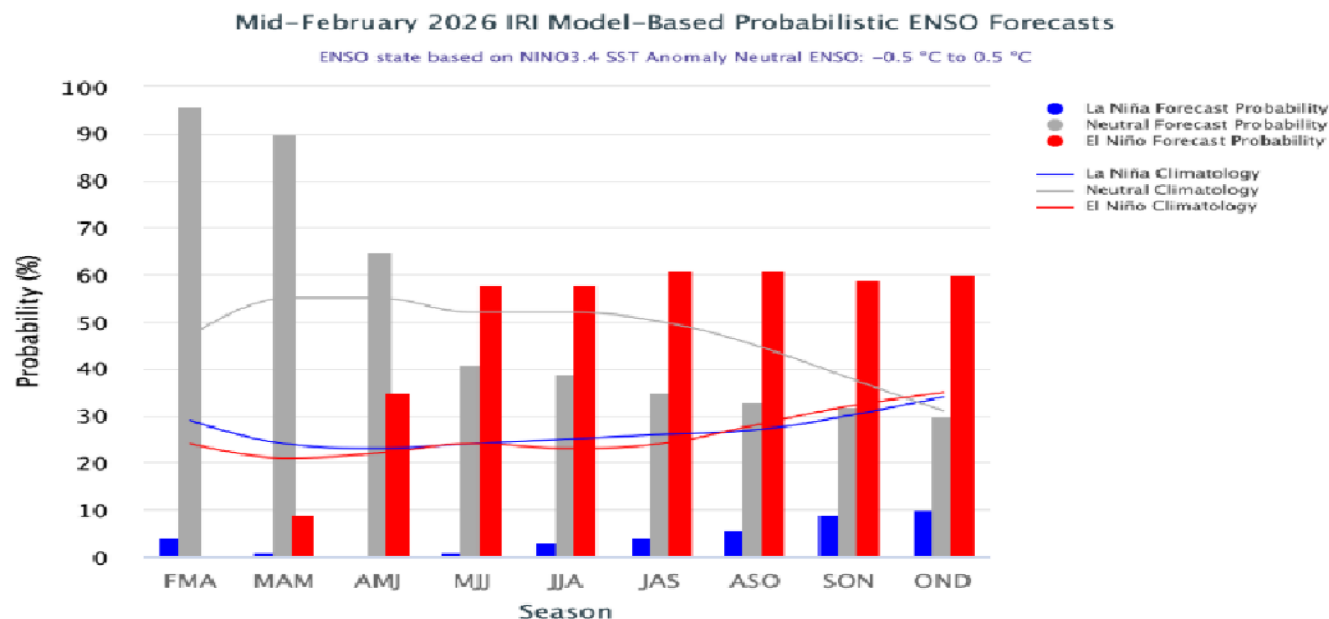


Boletim n° 48
Fevereiro 2026

- O mês de Fevereiro foi caracterizado por chuvas abaixo da média climatológica para todos os distritos da província.
- Houve registo de temperaturas mais altas que a média climatológica.
- O valor mais alto da precipitação foi de 44.8mm, e a temperatura máxima mais alta foi de 42.0 °C, registada Cidade da Beira, e a mínima mais baixa foi de 17.0 °C, registada no distrito de Caia.
- A época chuvosa 2025/26 teve um início tardio, e está decorrer sob a fase neutral do ENSO e IOD.
- Grande parte da província de Sofala, registou 10 dias adiantados para o início climatológico das chuvas.
- As chuvas abaixo da média registadas no último mês resultaram numa vegetação pobre e pouco saudável.
- Os dias e as noites foram quentes e húmidas, em toda a província.
- Maior parte da província de Sofala apresentou dias secos curtos e moderados, variando entre 15 a 16 dias consecutivos secos sem precipitação significativa ($P \leq 2,0\text{mm}$).

1. Principal Factor Climático em Moçambique

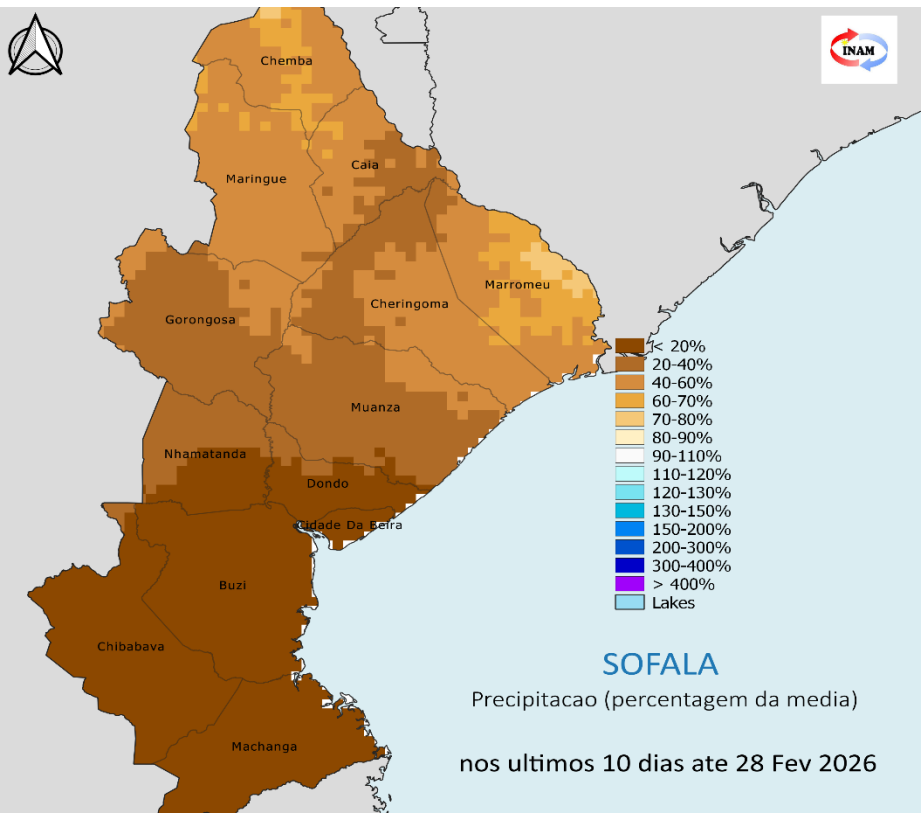
1.1. ENSO (El Niño Oscilação Sul)



F1: Projecção do ENSO (El niño Oscilação Sul). Barras de Azul para La Nina, Barras de Vermelho para El Nino e de cinza para Neutro. **Fonte:** IRI (International Research Institute)

As projeções do ENSO, indicam que a fase Neutra continua a ser a categoria dominante até Março e Maio de 2026, com probabilidade de transição para a fase El niño nos meses de Maio a Julho.

2. Precipitação Recente



2.1. Precipitação da última década do mês de Fevereiro de 2026

A terceira década do mês de Fevereiro (21 à 28), foi caracterizada por precipitação abaixo da média climatológica em todos os distritos da província, com mais destaque para os distritos a sul da província.(Fig 2)

Fig 2.: Precipitação nos últimos 10 dias ate 28 de Fevereiro de 2026, expressa em percentagem. Tons castanho escuro para condições mais secas, tons branco em diante, para condições mais húmidas que a média.

3. Precipitação do mês de Fevereiro de 2026

Anomalia de Precipitação do mês de Fevereiro de 2026

O mês de Fevereiro foi caracterizado por chuvas abaixo da média climatológica para todos os distritos, com mais destaque para parte dos distritos de Nhamatanda, Búzi, Caia, Dondo, Machanga e Cidade da Beira (Fig 3).

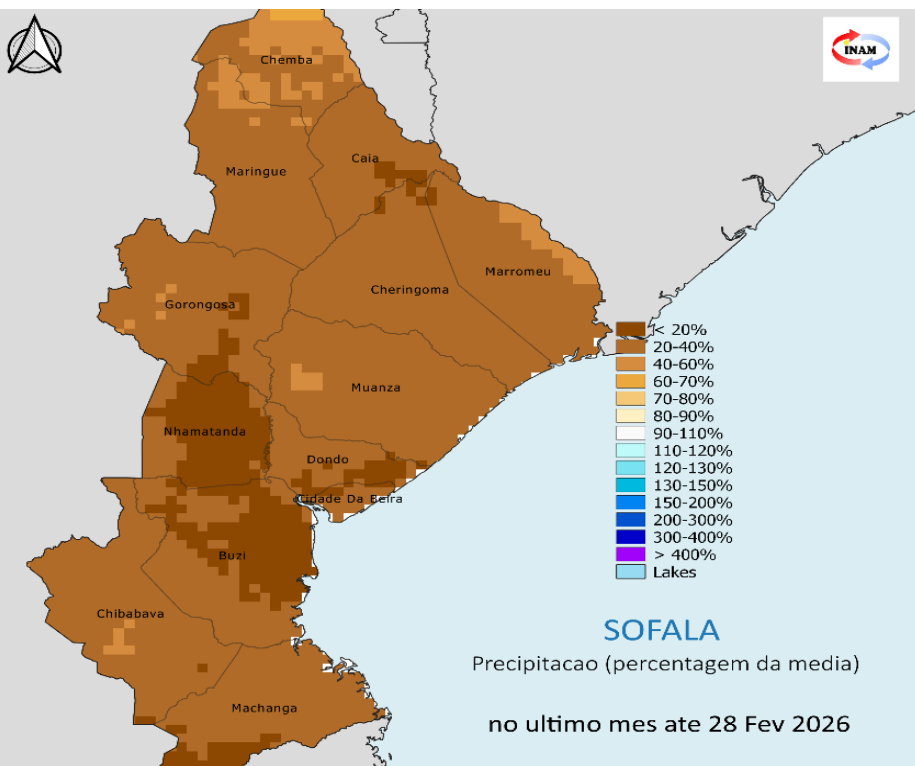
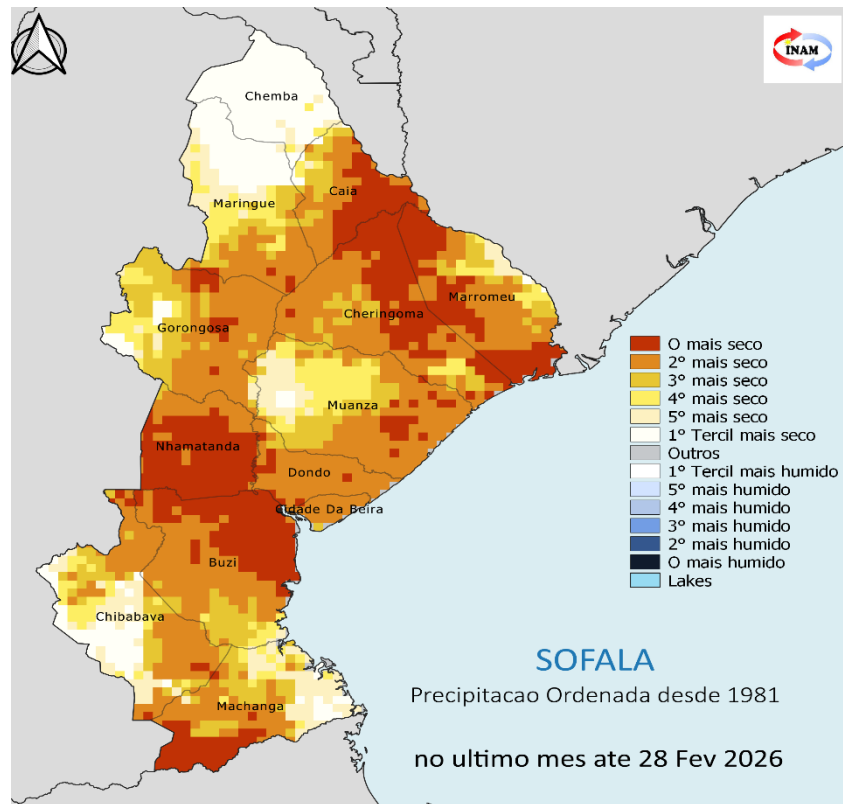


Fig 3. Precipitação no ultimo mês até 28 de Fevereiro de 2026 expressa em percentagem da média. Tons de castanho escuro para condições mais secas que a média, Tons a castanho claro para condições mais húmidas que a média e azul escuro para as condições mais húmidas que a média climatológica.

4. Precipitação ordenada do último mês até 28 de Fevereiro



Precipitação ordenada do último mês até 28 de Fevereiro

A precipitação ordenada do mês de Fevereiro da província de Sofala indica que o mês de Fevereiro do ano 2026, foi o mais seco comparando com o Fevereiro da série histórica desde 1981. As condições mais secas concentran-se no distrito de Nhamatanda e parte dos distritos de Machanga, Buzi, Chiringoma, Marromeu e Caia.(Fig 4)

Fig 4: Anomalia da precipitação ordenada do último mês até 28 de Fevereiro de 2026. Tons de cinzento escuro para condições normais de precipitação, tons castanho escuro para condições mais secas da série histórica, tons branco claro, para condições mais húmidas.

5. Distribuição quantitativa e temporal das chuvas do mês de Fevereiro de 2026

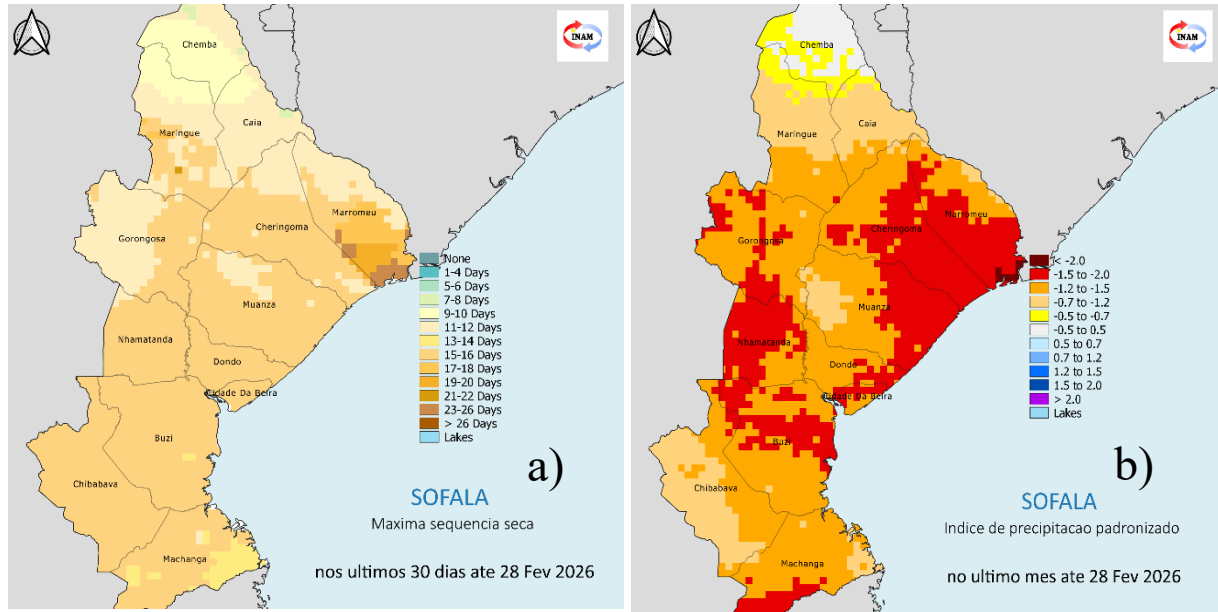


Fig 5.a: Máxima Sequência seca em Fevereiro de 2026 expressa em percentagem da média. Tons de castanho escuro para condições mais secas que a média, Tons a castanho claro para condições mais húmidas que a média.

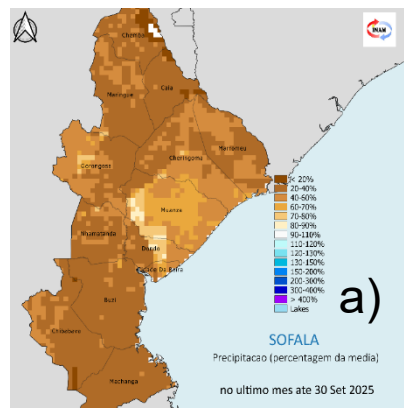
Fig 5.b: Índice de precipitação Padronizada em Fevereiro de 2026 expressa em percentagem da média. Tons de castanho escuro para condições mais secas que a média, Tons azuis para condições mais húmidas que a média

Máxima sequência seca de precipitação

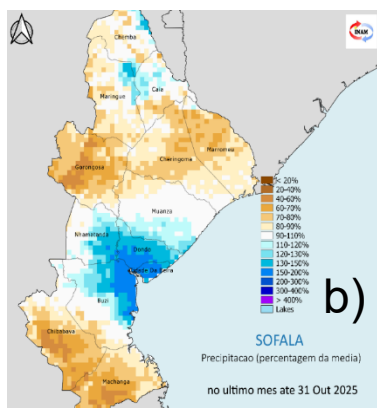
O mês de Fevereiro foi caracterizado por uma longa sequência seca em todos os distritos, com duração até 15 a 16 dias consecutivos secos, sem precipitação significativa ($P \leq 2,0\text{mm}$). Como consequência maior parte da província apresentou um teor de humidade muito reduzido, afectando a actividade agrícola e disponibilidade da água. (Fig 5a/5b).

6. Precipitação Mensal de 6 meses

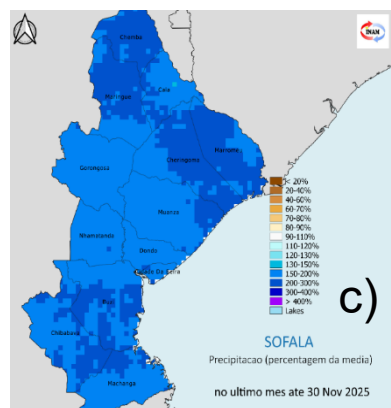
Setembro



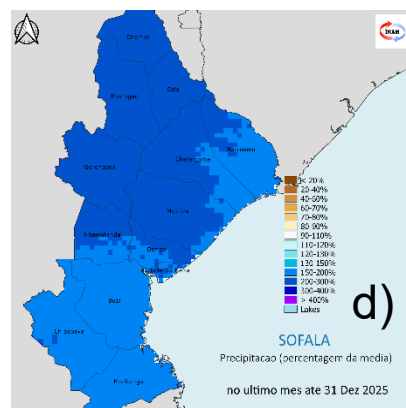
Outubro



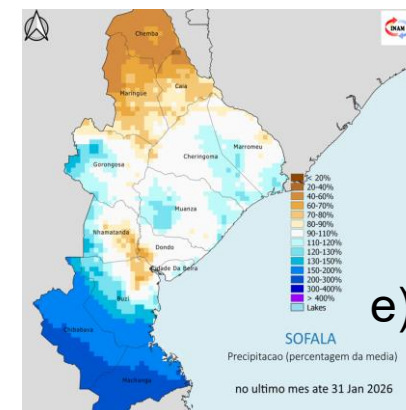
Novembro



Dezembro



Janeiro



Fevereiro

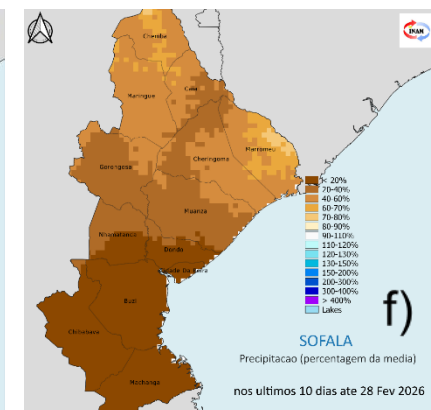


Fig. 6: Precipitação de Setembro (a), Outubro (b) Novembro (c) Dezembro (d), Janeiro (e) e Fevereiro (f) de 2026. Expressa em percentagem da média de longo prazo. Tons de castanho para condições mais secas que a média, Tons de azul para condições mais húmidas que a média.

6.1 Comportamento de mês a mês

Os últimos seis meses mostram a transição do período seco (Setembro a Outubro) para o início da época chuvosa tardia com irregularidade espacial (Outubro), culminando com o estabelecimento pleno da época chuvosa (Novembro, Dezembro) e tendo abrangido a região sul da província no mês de Janeiro. O mês de Fevereiro foi caracterizado por chuvas abaixo da média climatológica. Essas condições dificultam o desenvolvimento das plantas.

7. Temperaturas extremas da última década

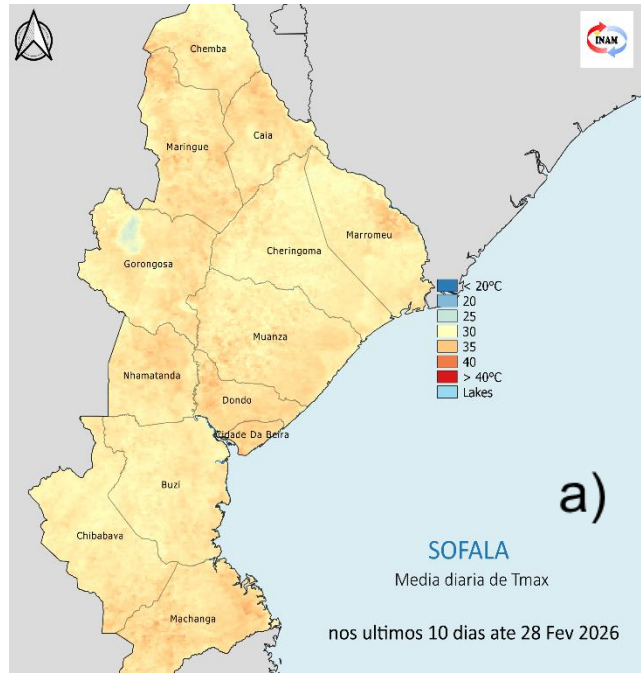


Fig 7.a: Média de Temperatura máxima da última década de Janeiro de 2026. Tons castanhos para condições mais quentes e tons azul para condições frias.

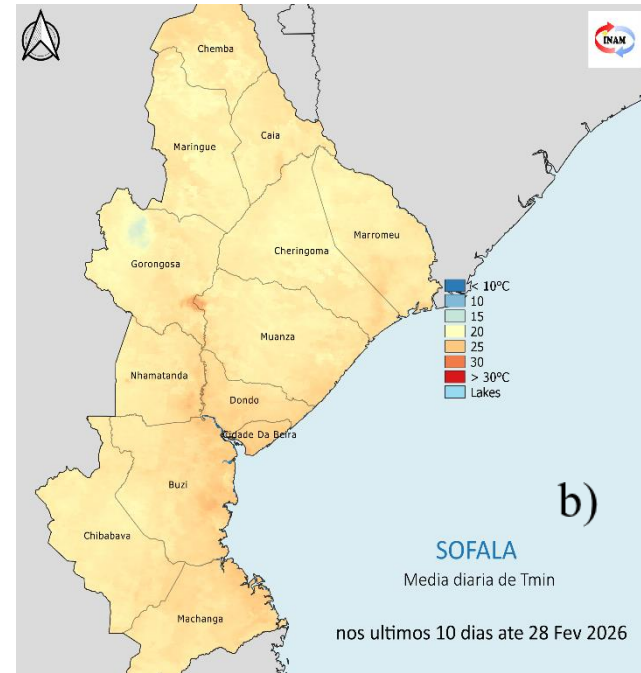


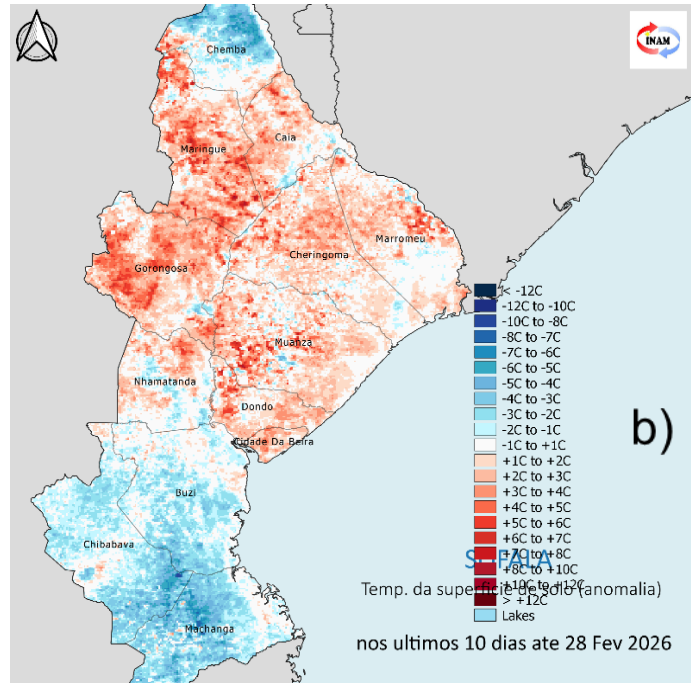
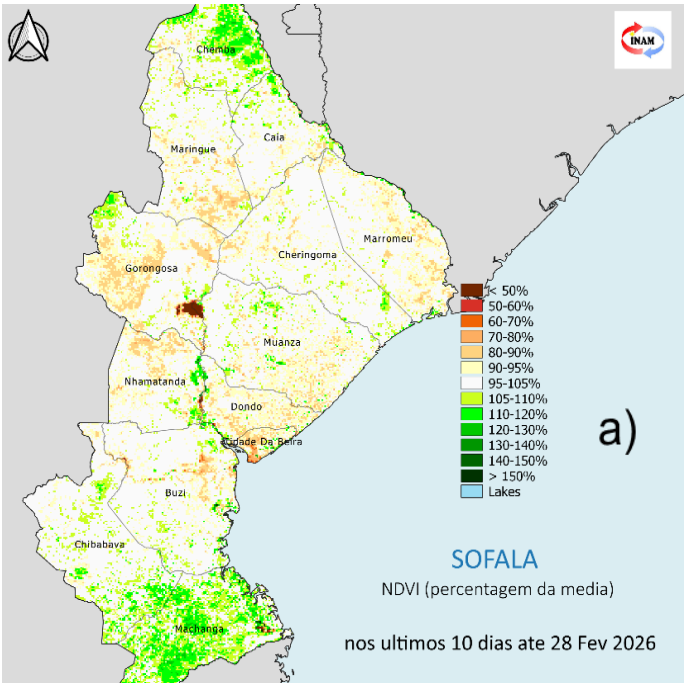
Fig 7.b: Média de Temperatura mínima da última década de Janeiro de 2026. Tons castanhos para condições mais quentes e tons de azul para condições frias.

7.1. Comportamento da temperatura máxima e mínima na última década de Janeiro

O período foi marcado por temperaturas máximas elevadas e mínimas relativamente altas, os dias e as noites foram quentes e húmidas em toda a província.

(Fig 7a/7b)

8. Condições do terreno na última década de Fevereiro de 2026



8.1. Cobertura Vegetal (NDVI)

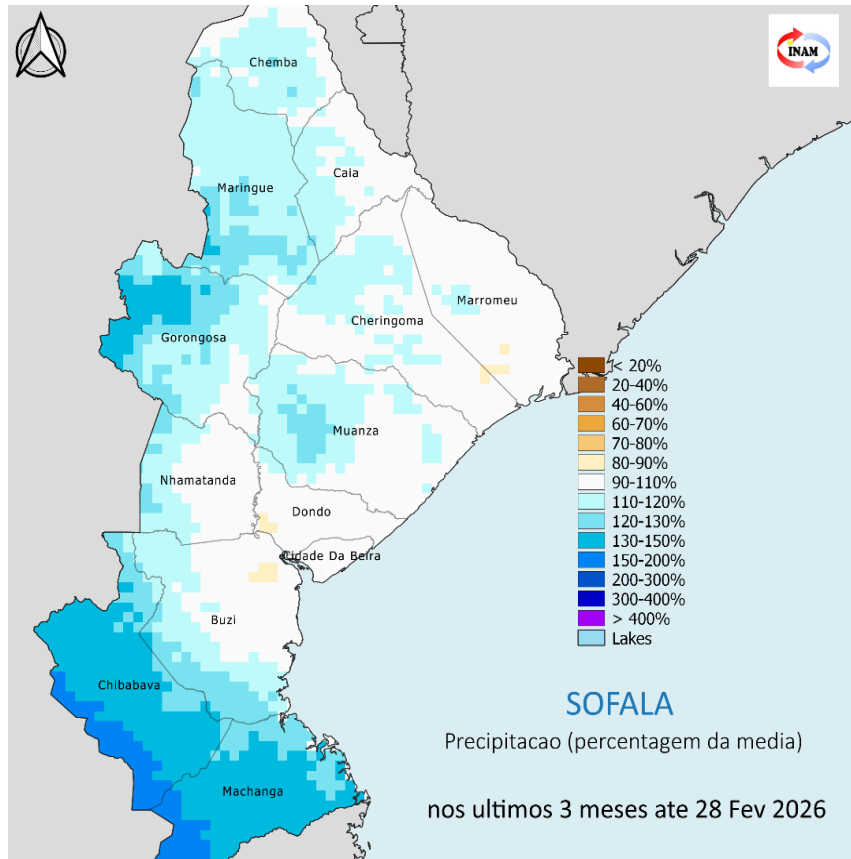
As chuvas abaixo da média registadas no último mês resultaram numa vegetação pobre e pouco saudável.

Este cenário contribuiu para o aumento da temperatura do solo, mantendo-se acima da média o que influencia negativamente a produção agrícola, resultando numa má vegetação e indisponibilidade de água para o consumo humano. (Fig 8a/8b).

Fig 8.(a) Cobertura Vegetal de 10 à 28 de Fevereiro de 2026. Tons de castanho para condições mais quentes menos vegetadas que a média. Tons verdes para condições mais frias / mais vegetadas que a média.

Fig 8.(b) Temperatura da superfície do solo nos últimos 10 dias até 28 de Fevereiro de 2026, expressa em percentagem média de longo prazo. Tons castanhos para condições mais quentes que a media e tons azuis para mais frescas que a média.

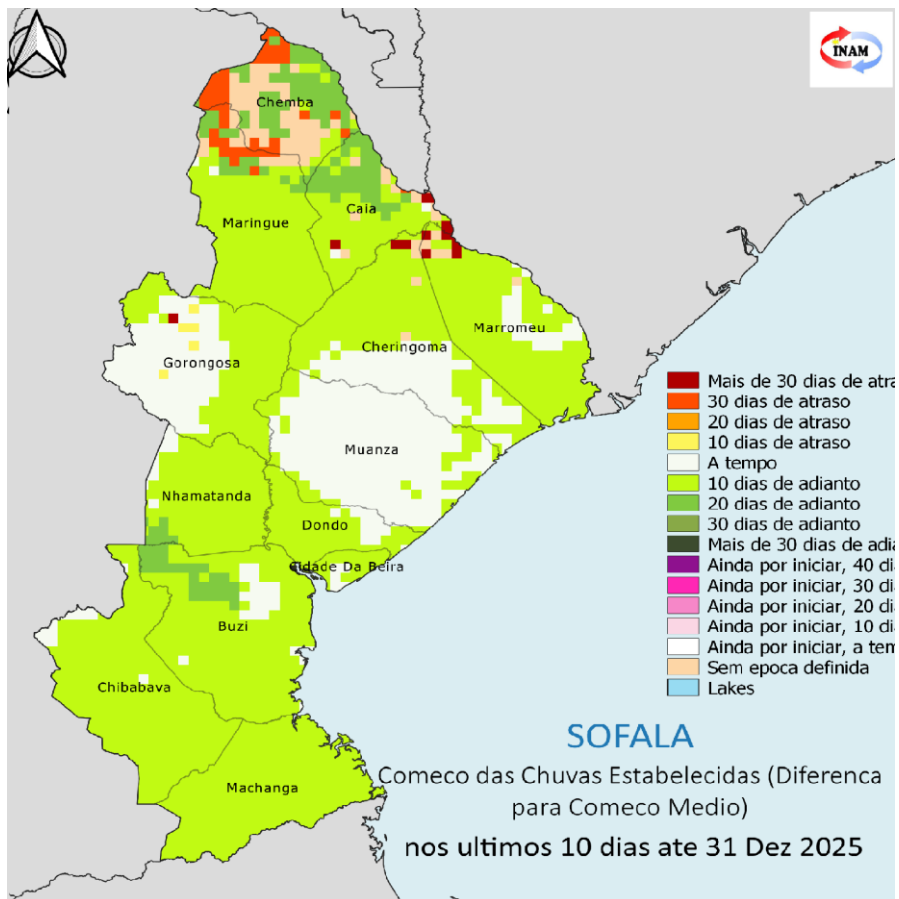
9. Precipitação Sazonal (3 meses cumulativos consecutivos)



Numa análise trimestral e cumulativa, a figura ilustra claramente a estação chuvosa e favorável, com mais destaque para os distritos de Machanga, Chibabava e uma parte do distrito de Gorongosa. Os restantes distritos apresentaram precipitação próxima a média climatológica.(Fig. 9)

Fig 9: Precipitação dos meses de Dezembro, Janeiro e Fevereiro de 2026, expressa em percentagem da média de longo prazo. Tons castanhos para chuvas a baixo da média e azuis para chuvas aciima da média.

10. Começo das chuvas estabelecidas até 31 de Dezembro



10.1 Anomalia da precipitação ordenada

Nos últimos 10 dias até 31 de Janeiro de 2025, grande parte da província de sofala, registou 10 dias adiantados para o início climatológico das chuvas. Porém pequenas partes dos distritos de Chemba, Maríngue, Caia, Marromeu registaram mais de 30 dias de atraso do início das chuvas e maior parte do distrito de Muanza, Gorongosa, e pequena parte de Cheringoma, e Marromeu, tiveram início das chuvas no tempo estabelecido. (Fig. 10)

Fig 10. Começo das chuvas estabelecidas. Tons castanhos para condições de atraso, e tons verdes para condições de adianto

11. Valores mais altos e mais baixos registados no mês de Janeiro 2026



Cidade /Vila	Data	Temperatura máxima (°C)	Data	Temperatura mínima (°C)	Data	Precipitação (mm)
Beira	14/02/2026	42.0	24/02/2026	22.3	15/02/2026	44.8
Dondo	14/02/2026	39.6	22/02/2026	21.9	16/02/2026	28.1
Caia	14/02/2026	38.7	02/02/2026	17.0	21/02/2026	40.7
Machanga	14/02/2026	38.9	23/02/2026	19.5	17/02/2026	7.2
Nhamatanda	15/02/2026	40.8	05/02/2026	22.0	21/02/2026	39.6
Mafambisse	14/02/2026	41.6	24/02/2026	22.6	15/02/2026	15.5
Chitengo	15/02/2026	40.2	02/02/2026	20.1	15/02/2026	7.8
Nova Sofala	14/02/2026	39.0	15/02/2026	22.6	15/02/2026	11.6

Valores Extremos Registados no Mês de de Fevereiro de 2026

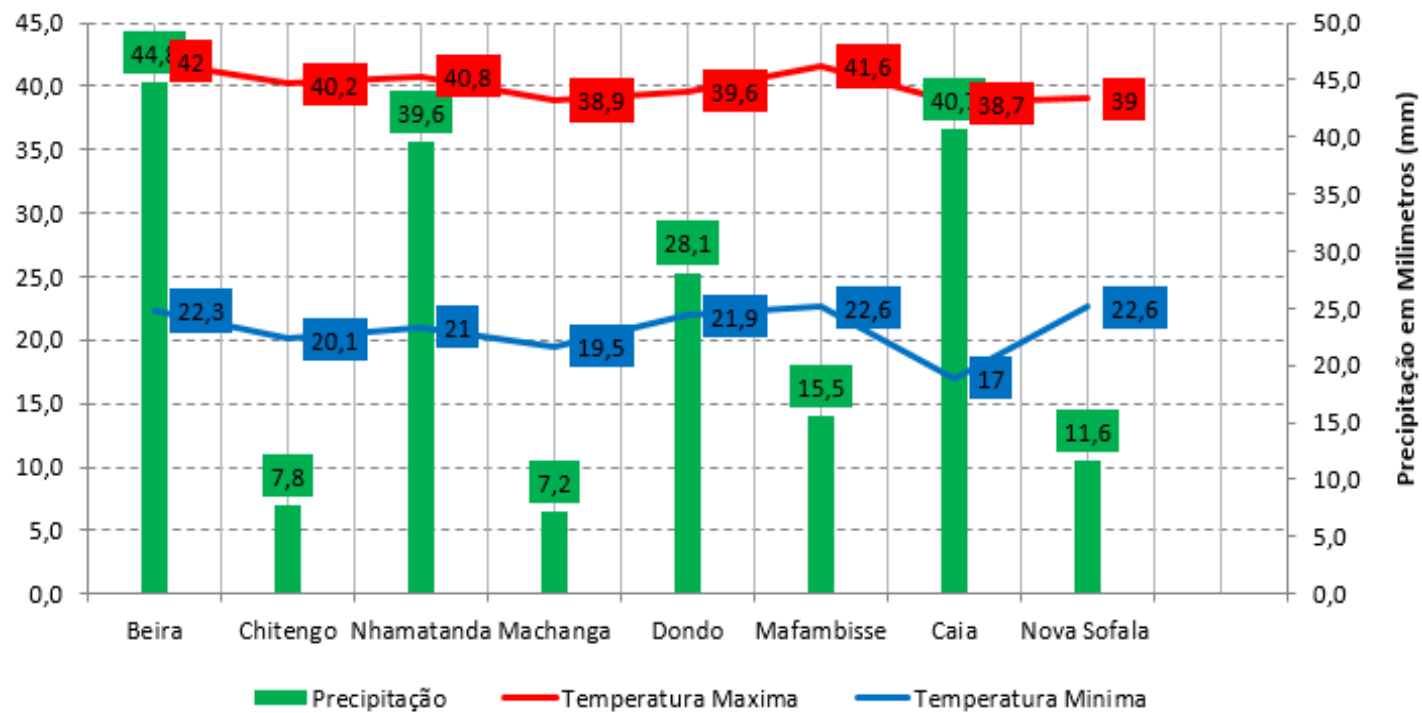
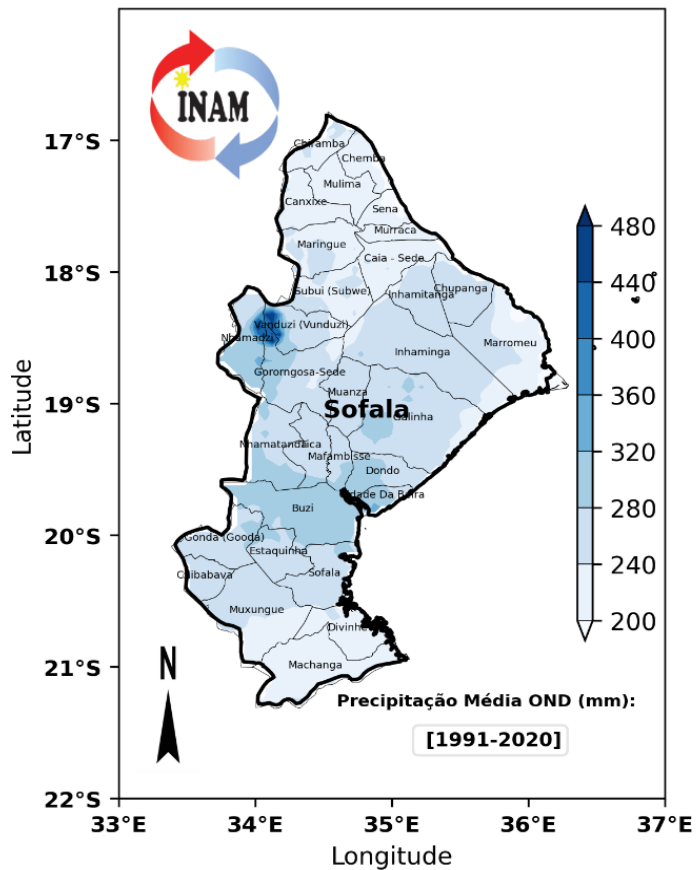


Fig 10: Gráfico de valores extremos registados no mês de Fevereiro de 2026 (Precipitação , Temperaturas máxima e mínima)

Parte I

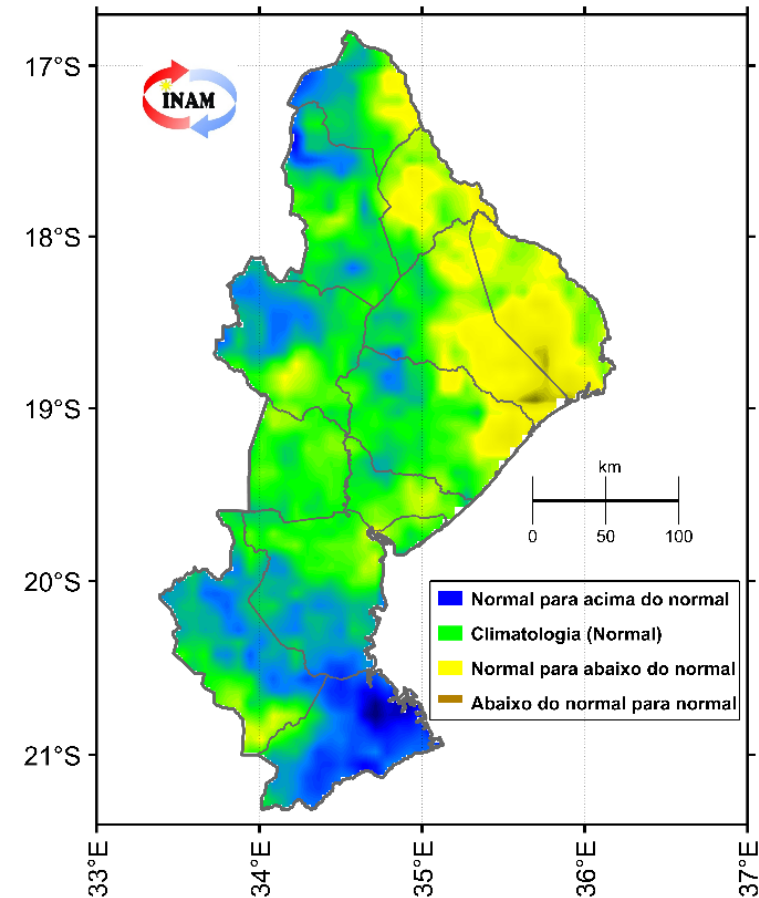
Previsão Climática Sazonal de Precipitação 2025 - 2026

Climatologia



OND2025

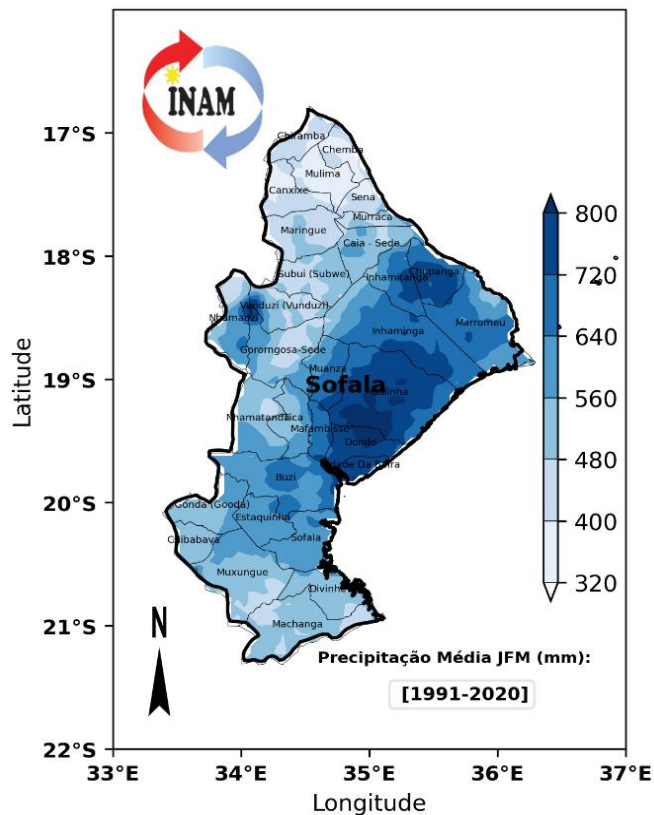
Previsão Climática da Precipitação: OND 2025



Previsão Provincial para OND 2025

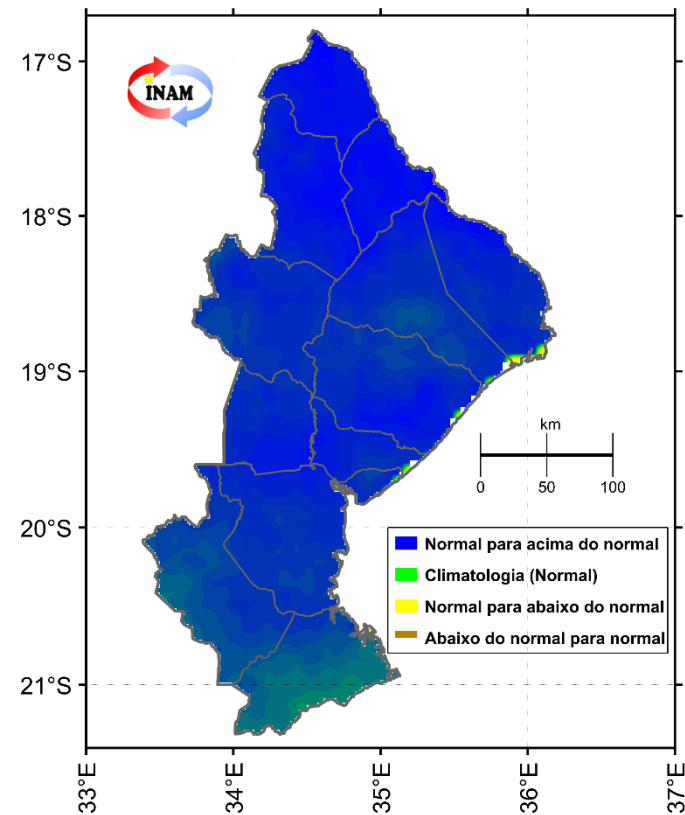
- ✓ **Chuvadas normais:** para parte de todos os distritos da província;
- ✓ **Chuvadas normais com tendência para abaixo do normal:** para parte dos distritos de Chemba, Caia, Marromeu, Cheringoma e Muanza.
- ✓ **Chuvadas normais com tendência para acima do normal:** Para grande parte do distrito de Machanga e parte de Búzi, Chibabava, Muanza, Gorongosa, Maríngue e Chemba.

Climatologia



JFM2026

Previsão Climática da Precipitação: JFM 2026 - Actualização

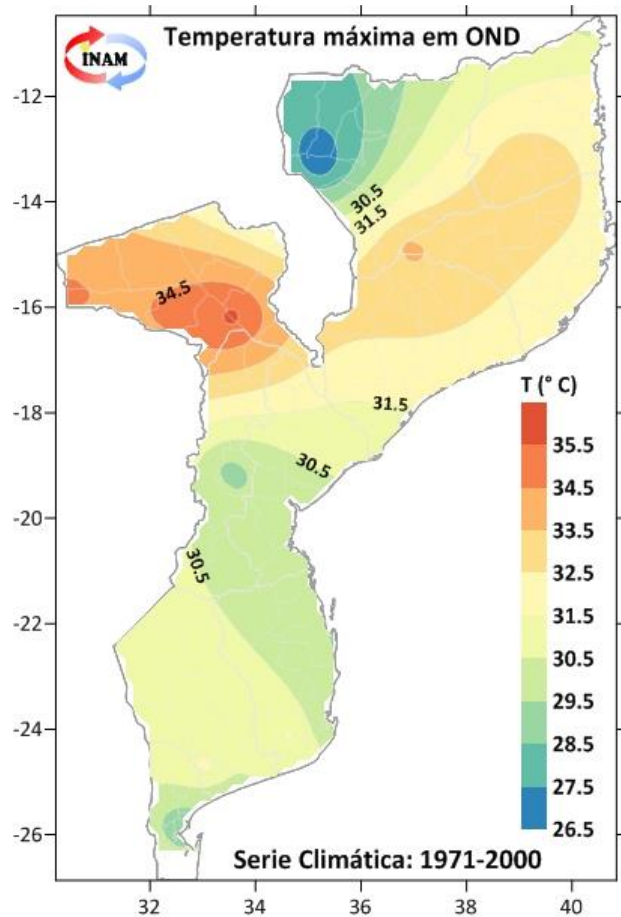


Previsão Provincial para JFM 2026

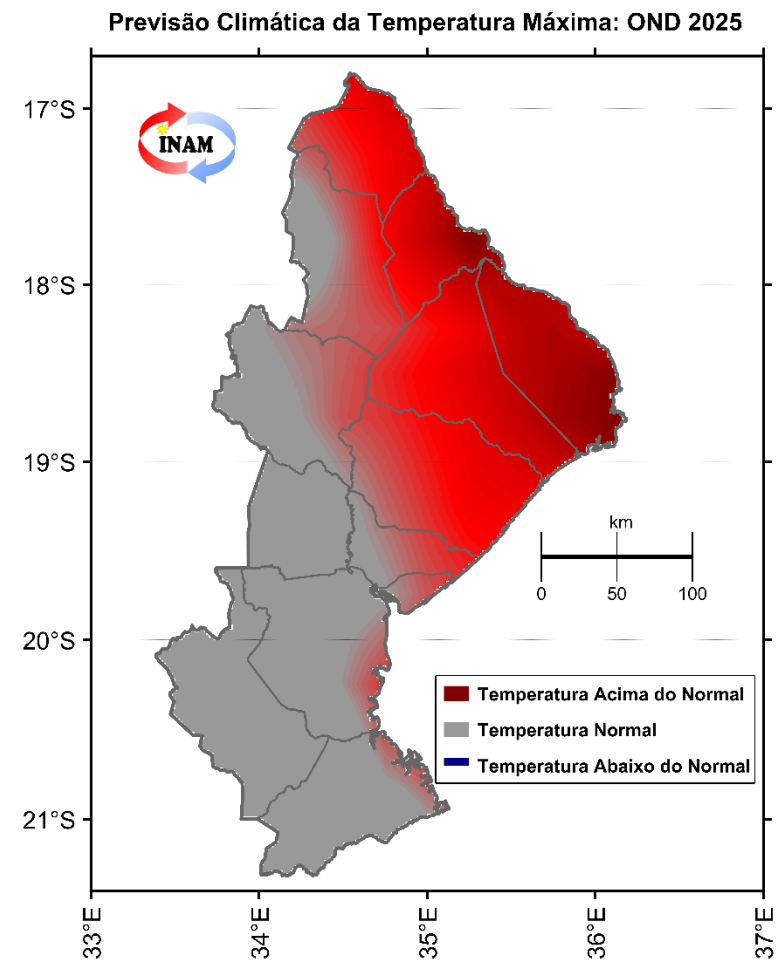
- ✓ **Chuvas normais:** para parte dos distrito de Machanga e parte de Chibabava;
- ✓ **Chuvas normais com tendência para abaixo do normal:** -
- ✓ **Chuvas normais com tendência para acima do normal:** Para maior extensão da província excepto partes de Machanga e Chibabava.

Parte II

Previsão Climática Sazonal de Temperatura Máxima 2025-26.

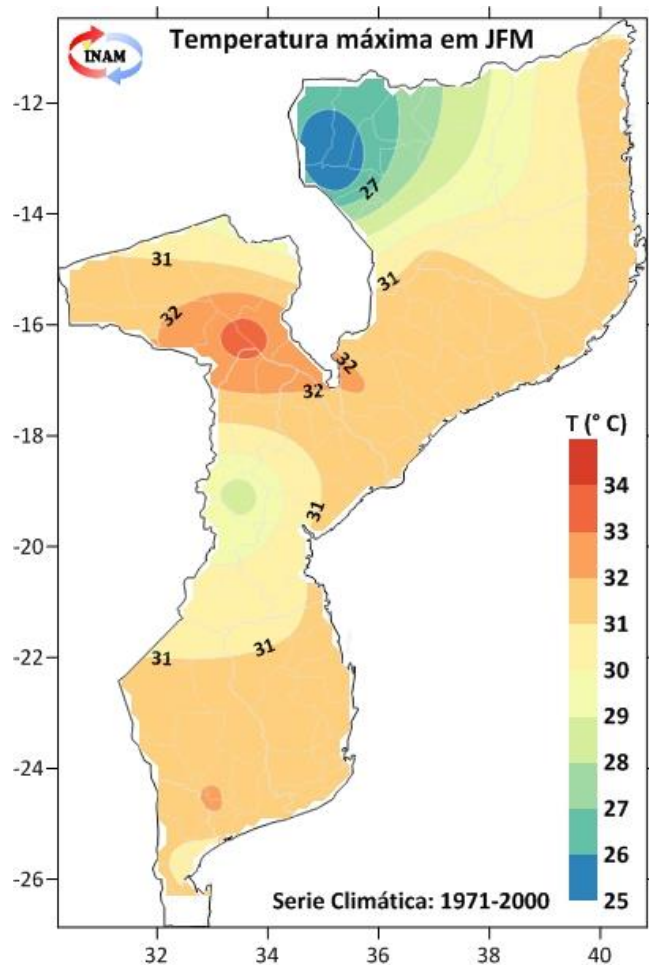


Previsão Climática de Temperatura Máxima para OND 2025

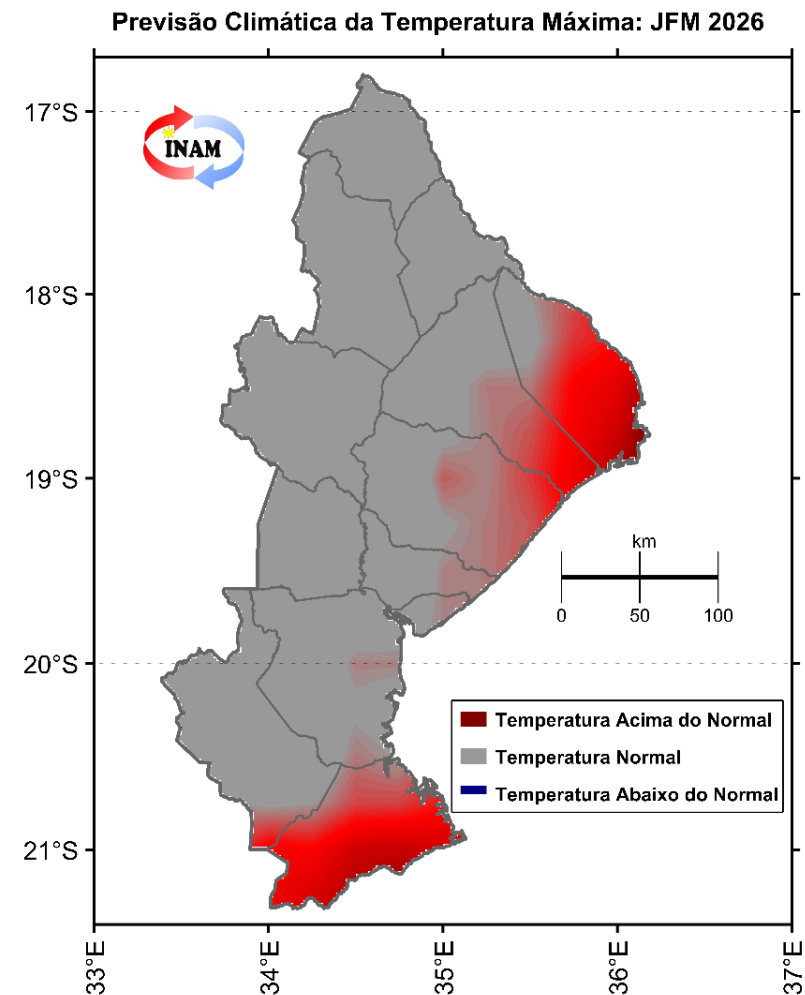


Previsão Provincial para OND 2025

- ➡ **Temperatura normal** para os distritos de Chibabava e Nhamatanda, grande extensão dos distritos de Machanga, Búzi, Beira, Dondo, Muanza, Gorongosa e Maríngue;
- ➡ **Temperatura normal com tendência para acima do normal** para os distritos de Chemba, Caia, Marromeu e Cheringoma, grande parte de Maríngue, Gorongosa, Muanza, Dondo, Cidade da Beira, Nhamatanda e pequena parte de Machanga e Búzi.



Previsão Climática de Temperatura Máxima para JFM 2026



Previsão Provincial para JFM 2026

- ➡ **Temperatura normal** para os distritos de Chemba, Caia, Maríngue, Gorongosa, Nhamatanda, parte de Machanga, Chibabava, Búzi, cidade da Beira, Dondo, Muanza, Cheringoma e Marromeu;
- ➡ **Temperatura normal com tendência para acima do normal** para grande parte dos distritos de Machanga e Marromeu, parte de Chibabava, Búzi, cidade da Beira, Dondo, Muanza e Cheringoma.

- Este boletim Sazonal é produzido mensalmente pela Delegação Provincial do Instituto Nacional de Meteorologia, IP (INAM, IP)- Sofala , apoiado pelo Programa Mundial de Alimentação (PMA/WFP).
- Este Boletim tem como foco o monitoramento da precipitação ao longo da estação das chuvas ou seca, de forma a detectar atempadamente e avaliar os prováveis impactos de eventuais secas ou precipitações extremas.
- Os dados de precipitação usados pelo INAM,IP neste boletim resultam da combinação de dados da rede nacional de estações meteorológicas do INAM, IP com dados de satélite (CHIRP), o que permite uma melhor representação dos padrões de precipitação em Moçambique.
- Dados da plataforma MODIS disponibilizam informação sobre a cobertura vegetal e a temperatura de superfície do solo (NDVI).
- O direito de publicação impressa, electrónica e ou qualquer outra forma em qualquer língua é reservado ao INAM, IP (Delegação Provincial de Sofala). Pequenos extractos das publicações podem ser reproduzidos sem autorização, desde que a fonte esteja claramente indicada. Correspondência editorial e pedidos para publicar, reproduzir ou traduzir total ou parcialmente esta publicação deve ser dirigida ao INAM, IP (Delegação Provincial de Sofala).

EQUIPE TÉCNICA:

Nome	Contactos	
<input type="checkbox"/> Ângela Lopes	+258 846681229/ 825678297	angelalopes2683@gmail.com
<input type="checkbox"/> Mussunga João Picardo	+258 865949715/ 868538670/824149356	picardomussungajoão@gmail.com

Para Informações adicionais contacte nos:

Telefone: +258 824346827

E-mail: meteosofala@gmail.com

www.inam.gov.mz

